

DÉCEMBRE 2018
JANVIER, FÉVRIER
2019

39^{ème} année - N° 171



EGLISE PROTESTANTE
UNIE DE FRANCE
communions luthérienne et réformée

Église protestante unie du Pays d'Arles



Mourières

Port Saint Louis

Territoire paroissial de l'Église protestante unie du Pays d'Arles

ARLES 13200, FONTVIEILLE 13990, LE PARADOU 13250, LES BAUX 13250, MAUSSANE 13520,
PORT ST LOUIS 13230, SAINTES MARIES 13460, ST MARTIN DE CRAU 13310, FOURQUES 30300

ÉDITO

Jean-Pierre Nicoli
Président du conseil presbytéral

Pour Noël, nous souhaitons vous offrir un mot : le mot PAIX. Car pour les chrétiens, la fête de Noël est associée à ce mot.

Noël fait bien sûr penser aux cadeaux, aux guirlandes lumineuses, aux sapins éclairés, aux repas en famille. C'est une magnifique occasion de se retrouver quand la famille le peut ou avec des amis proches.

Mais pour certains d'entre nous, cette fête est triste, pour ceux qui se sentent seuls en particulier, pour tous ceux d'entre nous qui se sentent terrassés par les inégalités, les violences, le deuil, la maladie, pour ceux qui

se sentent incompris, non entendus, oubliés, abandonnés...

Cette fête peut alors sembler bien dérisoire et réservée à d'autres. Et pourtant, que vous soyez en famille, seuls ou en exil, à l'hôpital, en maison d'accueil ou en prison, pauvres ou riches, fatigués ou comblés de joie débordante, Noël est une belle fête. Car Noël est l'annonce d'une bonne nouvelle : un bébé vient au monde, et il est annoncé que cet enfant va tout changer !

Noël est une fête qui concerne chacun de nous, car elle nous annonce que du nouveau peut toujours surgir dans nos vies, un nouveau qui fait du bien, qui fait sourire et apporte la paix. Noël fait renaître l'espérance, la lumière de Noël (qui est souvent représentée par des nombreuses bougies) fait briller les yeux et

éclairer les obscurités de notre existence. Noël, par sa force de renouvellement liée à la naissance, apporte cette paix dans les cœurs.

Cela n'est pas toujours visible à l'œil nu car la période de Noël peut aussi raviver au contraire les souffrances de familles désunies, les deuils de l'année passée. Pourtant au fond de soi si chacun se sait invité à accueillir une nouvelle espérance, tout peut arriver : des mots de réconciliation peuvent se dire, des gestes d'apaisement peuvent être inventés, chacun peut, là où il vit, devenir artisan de paix.

La paix de Noël pourra ainsi être un véritable cadeau de Noël, un cadeau qui se partage et qui se multiplie à l'infini !

Joyeux Noël à chacun !



Il a eu lieu le 25 mai 2018 au Domaine de la Castille (Commune de La Crau dans le département du Var).

Thème du rassemblement :

1 000 couleurs d'espérance, en se basant sur le verset 11 du chapitre 34 de Jérémie : « Ainsi parle le Seigneur : je vais vous donner un avenir et une espérance ».

Le matin, ont eu lieu des ateliers, et notamment **l'œcuménisme** et **la mission** :

500 ans de la Réforme : regards œcuméniques sur l'année 2017 et perspectives

La pasteure Denyse Müller a précisé qu'au cours de l'année 2017 de nombreux colloques ont été organisés à ce sujet et plus de 200 endroits ont célébré Luther. Ainsi, une plaque a été apposée dans la cathédrale d'Orléans faisant mémoire de la Réforme qui a œuvré pour la paix et la réconciliation ; de même une image de Luther de grande dimension a été installée dans la nef de la cathédrale de Strasbourg.

Le Père Mariusz Piecyk, responsable des relations œcuméniques du diocèse de Fréjus-Toulon, indique que, depuis le Concile Vatican II, Luther est présent dans la doctrine et les institutions catholiques (se tourner vers la grâce de Dieu, le salut, importance du recours à la Bible, notamment au cours des messes, importance de la foi et du baptême dans notre vie spirituelle). De plus, le Pape François insiste sur le sacerdoce universel des chrétiens baptisés face au sacerdoce des évêques. Enfin, il est nécessaire que les chrétiens portent témoignage ensemble dans le monde sécularisé.

Défap / Donner une mission, c'est faire confiance

Plusieurs questions ont été posées. Ce qui nous donne mission est un

appel personnel, ainsi que Jésus. Dans notre quotidien et notre contexte, on vit avec des fausses idoles, sans se préoccuper des autres ; il faut donc éduquer les jeunes dans les écoles bibliques. Il vaut mieux être deux par deux que seul, et surtout être accompagné par Jésus pour agir. Je remplis ma mission, non avec mes propres forces, mais parce que je suis inspiré par Dieu. J'accepte de partager ma mission et de la transmettre à d'autres ; le passage de flambeau et la confiance sont importants.

L'après-midi, ont eu lieu une rencontre avec le pasteur Bernard Coyaut et deux carrefours :

Rencontre avec le pasteur Bernard Coyaut

Il est le directeur de l'Institut œcuménique de théologie de Rabat créé en 2012. C'est un lieu de formation, de réflexion et de promotion du dialogue interculturel et inter-religieux en dialogue avec l'islam. Quatre-vingts professeurs forment chaque année une centaine d'étudiants, notamment issus de l'Afrique noire. Cet institut délivre des diplômes de la faculté protestante de Strasbourg et de l'institut catholique de Paris. Il a pu être créé car le Maroc est une terre de rencontres, un carrefour entre l'Europe, l'Afrique et le monde arabe, au cœur des problématiques du monde contemporain.

Carrefour inter-religieux : espérer un avenir en commun

Le pasteur Bernard Coyaut précise qu'au Maroc, l'Église protestante avait connu un déclin important après l'indépendance en 1956 et le départ de nombreux français. Mais, actuellement, avec l'arrivée de nombreux africains sub-sahariens, l'Église protestante renaît (13 paroisses, 400 personnes au culte à Rabat le dimanche). Le dialogue des musulmans avec les autres religions est une constante au

Maroc ; il y a, en effet, une compréhension de la valeur de l'autre, d'où le succès des conférences et expositions culturelles et religieuses à l'Institut œcuménique de théologie de Rabat. Le Maroc a régularisé la situation des migrants de toutes religions pour leur permettre de travailler. On note aussi la conversion de marocains musulmans au christianisme, ce qui est mal vu des autorités religieuses ; de ce fait, des églises chrétiennes souterraines sont créées et sont tolérées par le Roi et le gouvernement.

Le pasteur Pierre Lacoste, qui est pasteur de l'Église protestante francophone de Beyrouth précise qu'on note un voisinage difficile des religions à cause des nombreuses guerres qui ont eu pour cadre le Liban. Mais, il existe entre chrétiens protestants et musulmans un dialogue qui nous permet de mieux nous connaître. La confrontation est importante, mais doit être accompagnée d'un respect mutuel.

Carrefour : quelle espérance partager avec les migrants ?

La pasteure Marie-Odile Wilson de l'Église protestante unie de Corse, la responsable du centre d'accueil des demandeurs d'asile de Marseille (accueil des migrants) et une responsable de la Cimade ont insisté sur l'obligation de l'accueil des migrants. Dieu aime les immigrés, comme les humbles. Il ne faut pas se replier sur nous-mêmes.

Le rassemblement s'est terminé par un culte, dont la prédication était assurée par la pasteure Emmanuelle Seyboldt, présidente du Conseil national de l'Église protestante unie de France, un buffet convivial et un spectacle de Sketchup (« Espèce d'humain toi-même »).

Michel Verdier

2018		DÉCEMBRE
Dim	2	
Mar	4	18h Bureau du CP
Mer	5	18h Chorale
Jeu	6	18h Théovie
Dim	9	11h Culte Mouriès * 17h Arles Concert La Boîte à chansons
Mer	12	14h30 chorale à Maussane
Jeu	13	19h30 Conseil presbytéral
Dim	16	Culte de Noël des enfants Arles 10h30 avec aussi les Enfants de la paroisse de Beaucaire.
Mer	19	14h30 Chorale aux Opalines (Arles)
Dim	23	Pas de culte * Concert Chants de Noël de Provence à 14h30 et 17h
Lun	24	Arles 19h veillée
Mar	25	Culte de Noël 10h30 Arles
Dim	30	Pas de culte

2019		JANVIER
Mar	1	Nouvel an
Dim	6	10h30 Culte Arles
Mar	8	18h Bureau du CP
Mer	9	18h Chorale
Jeu	10	18h Théovie
Dim	13	10h30 Arles Culte parents/enfants et catéchisme Début semaine de l'unité des chrétiens
Mer	16	18h Chorale
Jeu	17	19h30 Conseil P. avec Pr Zentz-Amédéo
Dim	20	10h30 Culte Arles
Mer	23	18h Chorale
Dim	27	10h30 Culte Arles
Mar	29	18h Bureau du CP
Mer	30	18h Chorale
Jeu	31	18h Théovie

2019		FÉVRIER
Dim	3	10h30 Arles Culte parents/enfants et catéchisme
Mer	6	18h Chorale
Jeu	7	19h30 Conseil presbytéral
Dim	10	10h30 Culte Arles
Mer	13	18h Chorale
Dim	17	10h30 Culte Arles
Mer	20	18h Chorale
Dim	24	10h30 Culte Arles
Mar	26	18h Bureau du CP
Mer	27	18h Chorale

**Soirée mémorable
au FEMINA**
Jean-Philippe Waechter
pasteur

104 personnes ont répondu présent à la projection unique du **COEUR DE L'HOMME** le jeudi 15 novembre à 20h au FEMINA d'Arles à l'invitation de trois églises locales, l'Église catholique, l'Église évangélique (Sadi Carnot) et l'Église protestante unie du Pays d'Arles à l'initiative de la maison de distribution de films chrétiens SAJE.

A l'échelle nationale, ce fut aussi un succès, puisqu'on a compté à près de 14 000 entrées



**Décembre arrive et pour aider
la paroisse, comme chaque année,
la fabrication des oreillettes va
battre son plein grâce à des bonnes
volontés qui ne compteront pas
leur temps. Pour y participer, veuillez
contacter Simone Müller au**

04 90 96 23 51

Les responsables ont besoin de :

- 50 litres d'huile d'arachide et 16 kg de farine,
- 100 œufs et 8 paquets d'un kg de sucre glace,
- 13 pains de beurre (250g)

des rouleaux de sopalin.

Merci pour votre aide.

sur près de 150 séances uniques en simultanée partout en France.

Pourtant le film n'était pas d'un abord facile et aurait pu en rebuter plus d'un, mais le public a répondu largement présent.

Le film traite de la problématique de l'addiction sexuelle et des abus sous l'angle d'une fiction poétique inspirée de la parabole du fils prodigue comme sous l'angle de plusieurs témoignages d'auteurs et de victimes. Il montre d'un côté dans quel engrenage fatal on peut être entraîné et de l'autre côté comment Dieu dans sa miséricorde paternelle s'y prend pour nous dégager de ce type d'esclavage et pour ravageurs et restaurer notre être en Jésus-Christ.

A l'issue de la projection, le public a partagé son ressenti et fait une multitude de remarques judicieuses. Don Jean-Yves a terminé cette soirée mémorable par la prière du Notre Père.

Cette soirée se présente comme une avancée dans le rapprochement de chrétiens arlésiens de sensibilités différentes.

Entraide

C'est par une belle après-midi d'automne, que plusieurs membres de notre association d'Entraide se sont retrouvés chez Simone Muller pour confectionner les cartes d'anniversaire, que nous avons plaisir à envoyer chaque année aux jeunes et moins jeunes de la paroisse. Au-delà du travail de découpage et de collage, c'est un véritable plaisir de pouvoir donner libre court à son imagination et d'associer sur une carte toutes les images, dessins ou textes collectés tout au long de l'année pour donner à chaque carte tout son sens. C'est également un beau moment de partage, d'échange et de détente entre nous et je vous invite à nous rejoindre en 2019 pour notre prochain atelier Cartes d'Anniversaire.



Mais déjà ce beau moment passé, nous voilà en route vers un moment important dans la vie de notre association d'Entraide, qui est le WE de la Banque Alimentaire organisé sur Arles par la Croix Rouge. Cette année, il aura lieu les 30 novembre, 1er et 2 décembre 2019. Les besoins alimentaires sont très importants sur notre commune et cette collecte de novembre est primor-

diale pour les satisfaire. Comme chaque année, notre association approvisionnera un caddie, en complément de notre aide pour la collecte. Ce sera pour nous un beau moment de solidarité et d'entraide et je remercie d'ores et déjà toutes les personnes de notre association qui viendront porter main forte aux bénévoles de la Croix Rouge sur



les collectes dans les supermarchés d'Arles.

Enfin, la fin d'année est déjà presque là et nous aurons le plaisir de terminer cette année bien remplie en rencontrant, comme tout au long de l'année, les personnes âgées et isolées de notre paroisse. N'hésitez pas à vous faire connaître si vous voulez rencontrer un membre de notre association d'Entraide.

Je ne voudrais pas terminer sans vous dire que la famille syrienne (Abaji), que nous avons aidée avec le Secours Catholique depuis leur arrivée sur Arles en octobre 2017, va très bien et s'approprie de plus en plus notre langue et notre ville.

Je remercie donc tous les membres de notre association pour le temps qu'ils consacrent à l'ensemble de nos œuvres, pour leur bienveillance et pour tous les petits détails, qui font que notre association fonctionne bien et perdure dans le temps.

Joyeuses fêtes à tous !

Arnaud Planchon

Catéchèse



Lors du culte de rentrée, Alexandrina, qui a rejoint l'école biblique l'année dernière, s'est vue remettre la Bible par le président du Conseil presbytéral, Jean-Pierre Nicoli.

C'était aussi le jour de la reprise de l'école biblique avec les paraboles comme thème de l'année ainsi qu'une étude de la prière et du « Notre Père ». Les séances se déroulent à nouveau l'après-midi, après le repas pris en commun.

Première séance sur les paraboles, nous avons mis en pratique celle du levain et du semeur. Pour le levain il a bien « poussé », en espérant que l'esprit de Dieu poussera aussi bien chez nos trois filles de l'école biblique. Quant à celle du semeur, les graines sont plan-



tées, à nous d'arriver à les faire germer et s'épanouir, si ce n'est tout au long de notre vie, au moins au cours de cette année biblique.

Mireille MARTINEZ

Se préparer à Noël, c'est devenir des semeurs de lumière, de paix, de pardon, d'amour, de tendresse,.... à l'image de Jésus!



En ce temps d'Avent, je vais essayer de devenir semeur de bonheur!

« N'ayez pas peur »

Cette citation biblique est bien connue et largement reprise. Elle est employée 365 fois dans la Bible soit une fois pour chaque jour de l'année.

Aujourd'hui, c'est l'exhortation que je vous adresse concernant le changement du prélèvement de l'impôt sur le revenu qui, à partir de janvier 2019, sera sous forme de « prélèvement à la source » c'est-à-dire que l'impôt sera retenu directement sur le salaire ou la pension de retraite. Alors, que jusqu'en 2018, l'impôt sur le revenu était calculé sur les revenus de l'année précédente desquels vous aviez déduit les dons notamment faits à l'Église.

Alors, faut-il avoir une inquiétude sur ce changement ?

« N'ayez pas peur »

Pas d'année blanche pour les dons, ceux faits en 2018 restent déductibles.

Oui, le bénéfice du crédit d'impôt sera maintenu au titre de 2018.

Cela se fera ainsi :

En janvier 2019, une avance de 60 % calculée sur la base des dons faits l'année antérieure soit 2017 sera versée sur votre compte en banque ; c'est un « acompte » sur la partie déductible des dons faits en 2018

En juillet 2019, après la déclaration de revenus qui permet de déclarer effectivement les dons faits en 2018, le solde ou le crédit d'impôt vous sera versé.

Ce changement concernant l'impôt n'a aucun impact sur la déduction fiscale.

Au-delà des questions fiscales, les dons versés à l'Église sont un acte de générosité et de reconnaissance devant Dieu car elle n'est riche que des dons qu'elle reçoit. Elle a besoin du soutien matériel et financier de chacun même si la plupart des Français ont des fins de mois difficiles ; l'Église, aussi.

Christine Demaison, trésorière



DEUILS

En ces journées d'automne, notre paroisse a subi de nombreux moments de deuil avec le décès de membres qui ont participé énormément à la vie de la paroisse pendant de nombreuses années :

- Le 14 octobre Mme **Jacqueline Lang** qui résidait actuellement à Luchon.
- Le 20 octobre **Jean-Daniel Cordesse**. Il a été membre de la paroisse de nombreuses années. Avec son épouse il s'occupait du groupe du troisième âge et organisait les fêtes de paroisse dans le domaine de Bellombre
- Le 1^{er} novembre **Dominique Mazel**. Il était le fils aîné du pasteur Pierre Mazel qui a été le pasteur de notre paroisse de 1963 à 1973. Il était l'époux de Dominique Bire-Mazel.
- Le 5 novembre **Jean-Pierre Muller** nous a quittés. Il était l'époux du pasteur Denyse Müller et le beau-frère de Daniel et Michel Müller.
- Le 19 novembre décès de **Frédéric Nunez**, 51 ans.

Conseils presbytéraux

Michel Verdier

CP du 28 juin 2018

Le CP a fixé le montant de la contribution de notre paroisse au budget régional 2019 à 44.500 €, soit une augmentation de 1,22 % par rapport au montant de 2018,

Il a entendu le compte-rendu du Grand rassemblement régional 2018 de notre Église (cf. présent bulletin page 2).

CP du 11 septembre 2018

M. Henri Chambron membre de notre conseil, a accepté d'assurer la tâche d'aumônier du Centre hospitalier d'Arles.

CP du 18 octobre 2018

Le CP a entendu le message délivré lors de l'Assemblée du Désert qui s'est tenue à Mialet le 2 septembre 2018.

Pourquoi faire mémoire du

combat des femmes du Désert ? Parce que ce combat nourrit notre espérance en la justice, dans un monde qui en manque cruellement, et parce qu'il stimule notre résistance d'aujourd'hui même et motive notre engagement ici et maintenant. (cf. le site internet du Musée du Désert)



Il a été informé des conséquences de l'impôt sur le revenu à la source : il n'y a pas d'année blanche pour les dons ; les dons 2018 resteront déductibles ; le bénéfice des réductions et des crédits d'impôt acquis au titre de 2018 sera, en effet, maintenu. Le processus est en deux étapes : une avance de 60% calculée sur la base des dons faits l'année antérieure en 2017 sera versée sur les comptes en banque le 15 janvier 2019 ; cette somme représente un acompte sur la partie déductible des dons faits en 2018. Le solde correspondant de cette partie déductible des dons faits en 2018 sera versé en juillet 2019, après la déclaration de revenus qui permettra de déclarer le montant des dons effectivement faits.

THÉOVIE

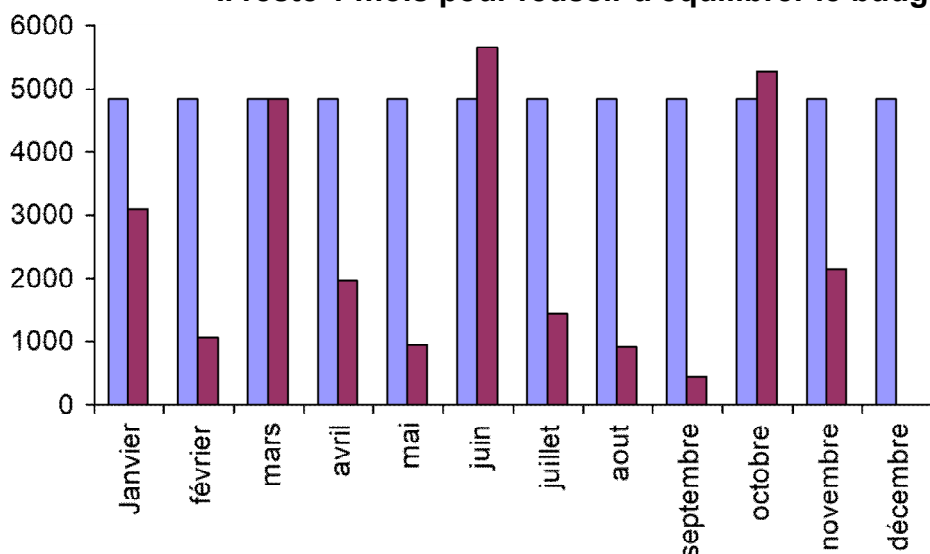
Simone Muller

Nous étions nombreux pour la reprise des rencontres dans le cadre de théovie.

Le sujet, pourtant, n'était guère facile : « la notion d'incarnation », mais il a donné naissance à un débat fructueux et un échange de courriels.

Nous vous attendons, le jeudi 6 décembre à 18 heures pour une nouvelle étude sur le thème « écoute, Dieu nous parle »

Il reste 1 mois pour réussir à équilibrer le budget et ne pas avoir de déficit



Budget mensuel idéal :

4 826 €

(en couleur claire)

.Au 15 novembre, le montant des recettes représente :

37 535 € au lieu de 55 497 €

soit 65% réalisés.



L'espérance, c'est d'équilibrer le budget 2018, 20.000 € sont encore nécessaires

C'est aussi notre objectif !

Pour que vive la paroisse !

Pour que continue à être annoncé le message de l'Évangile par l'Église protestante !

N'oubliez pas d'apporter votre contribution!

A temps !

Prévoyez que le courrier ait du retard !

Prévoyez la fermeture pour les fêtes de la banque !

Si vous désirez que votre don soit comptabilisé sur 2018, il devra être déposé en banque au plus tard **le vendredi 28 décembre.**



Fête de Noël

10h30 au temple d'Arles
9 rue de la Rotonde (entrée Bd. des Lices)
15h au temple de Beaucaire
2, rue Rabaut de St. Étienne

Organisé par
l'Église Protestante Unie
du Pays d'Arles et de Beaucaire-Tarascon



Cultes familiaux
avec

Sapins * saynètes
chants * goûter

Pour contacter la communauté

« ASSOCIATION CULTUELLE de l'ÉGLISE PROTESTANTE UNIE du PAYS D'ARLES »

Composition du Conseil presbytéral :

Mmes Béatrice Charavel, Christine Demaison, Paule Malkic, Nathalie Montoux
MM. Didier Calizi, Henri Chambron, Jean-Pierre Jacquet, Daniel Müller, Jean-Pierre Nicoli, Arnaud Planchon, Frédéric Van Migom et Michel Verdier.

Président du conseil presbytéral : Jean-Pierre Nicoli
09 62 28 88 38 ou 06 35 20 12 99 et nicoli.jeanpierre@orange.fr

Vice-présidents : Daniel Müller 04 90 96 23 51
Paule Malkic paule.malkic@orange.fr

Trésorière : Christine Demaison, chemin du Mas du Juge, 13103 St-Étienne-du-Grès. Tel 04 90 49 15 51 - Chèques à l'ordre : « Église Protestante Unie du Pays d'Arles » (EPUPA) : CCP MARSEILLE n° 1943 - 47 L.

Secrétaire : Michel Verdier

Pasteur : poste non pourvu, 9 rue de la Rotonde, Arles

Délégué au Consistoire : Didier Calizi ; suppléante : Nathalie Montoux

Délégué au Synode : Frédéric van Migom ; suppléant : Arnaud Planchon

Association d'entraide : Arnaud Planchon - président, Janice Lert - trésorière
chèque Banque Populaire Compte n° 05 619 015 088

Correspondante Échanges, magazine réformé de la Région : Nathalie Montoux

Correspondant Mission DEFAP : Michel Verdier

Journal « Autour de la Rotonde.com » : Mise en page Max Vesson.
S'inscrire (ms.vesson@orange.fr) pour réception du journal en couleurs par internet
(objet : envoi bulletin paroissial) ce qui fera faire des économies à notre paroisse.
Si votre adresse Mail change, signalez-le s'il vous plaît. Merci.

Site de la paroisse : Guillaume Demaison : webmaster

<http://www.arles-protestants.fr/>