



## ÉDITO

### Mobilisons-nous !!

Cette année est marquée par une grande mobilisation de nos énergies dans différents domaines de notre vie d'Église. Je n'en citerai que deux.

Tout d'abord, je pense au synode régional des 20, 21 et 22 novembre prochains qui nous demande, depuis quelques mois déjà, du travail et de la concertation pour trouver les logements, les salles, le matériel nécessaires... pour le bon fonctionnement de ce rendez-vous important de notre église. Nous avons bien avancé, notre priorité, à cette période de l'année, est de trouver des familles pour des hébergements (contactez Simone Müller, si vous le souhaitez, au 04 90 96 23 51 ; ou envoyez-nous l'appel que vous trouverez page 6).

Le second point est la question de nos temples à restaurer. Ceux de Mouriès et d'Arles ont un besoin urgent de subir des travaux car leurs toitures et la façade de Mouriès ont subi de graves dégradations ces dernières années. Nous sommes actuellement dans l'élaboration des dossiers nécessaires à tout démarrage de chantier mais il nous faut dès maintenant trouver des sources de financement.

Voici un édito bien pragmatique me direz-vous, qui n'a pas grand

chose à voir avec les méditations habituelles. Et pourtant, cela a tout à voir...

Car nos lieux de culte sont bien des bâtiments destinés à pouvoir se réunir, prier et entendre la parole prêchée. Même si les protestants ont eu l'habitude, pendant des siècles, de prier dans leurs maisons car ils étaient persécutés, dès que la possibilité de vivre leur culte dans l'espace public leur a été accordée (après la révolution française), ils se réunirent dans des espaces plus grands et accessibles au public : dans des églises reconverties en lieux de culte ou des temples qu'ils construisirent.

Le temple, bâtiment public, est le signe de la liberté de culte des croyants rassemblés ; signe d'une communauté qui consacre du temps, de l'énergie et l'espace de sa vie à l'édification de sa foi. C'est une manière de transmettre ses convictions, de les poser, de les montrer, de les annoncer. Et à Arles, on a bien montré le cœur de sa foi : du côté du boulevard des lices, on inscrit en hauteur du temple : « **Ô Christ rédempteur** » ; côté rue de la Rotonde trône le verset biblique dans Jean 17,17 :

**« Ta parole est la vérité ».**

A l'heure où les chrétiens sont persécutés pour leurs convictions partout dans le monde, où l'on détruit leurs lieux de culte, où l'on voudrait - pour certains - vivre la laïcité de manière radicale sans voir de religions s'exprimer dans les espaces publics, construire un

temple, l'entretenir, le faire vivre par nos activités, c'est rappeler, entre autres, l'importance des voix multiples et aussi celles des diverses religions qui participent à la démocratie.

Entretenir nos lieux de culte n'est pas seulement de l'ordre de la tradition ou de l'obligation morale, c'est aussi une manière de signifier que notre posture dans le monde, nourrie de notre foi et de nos valeurs évangéliques et éthiques, a de l'importance pour construire et vivre le monde qui nous entoure selon les valeurs de respect, de l'accueil du prochain, de l'harmonie et de la diversité sociales.

En poursuivant l'œuvre des bâtisseurs de nos temples, nous nous faisons les constructeurs d'une société plurielle.

### **LE TEMPLE, petit retour en arrière**

Lorsque l'on parle du « temple », on pense au lieu de culte des protestants (terme surtout utilisé dans le sud de la France) mais également au premier temple juif de l'histoire biblique, le temple de Jérusalem construit par le roi Salomon (cf. *1 Rois 6 à 8 et 2 Chroniques 3 à 5*). La Bible situe son achèvement vers le X<sup>ème</sup> siècle avant JC et sa destruction par les Babyloniens en - 587.

Le temple de Salomon fut  
*(Suite page 2)*

### **Territoire paroissial de l'Église protestante unie du Pays d'Arles**

ARLES 13200, FONTVIEILLE 13990, LE PARADOU 13250, LES BAUX 13250, MAUSSANE 13520, MOURIÈS 13890, PORT ST LOUIS 13230, SAINTES MARIES 13460, ST MARTIN DE CRAU 13310, FOURQUES 30300,

construit afin d'abriter les tables de la Loi c'est à dire l'arche d'alliance.

La construction du temple marque une étape importante quant aux habitudes cultuelles du peuple hébreu. Jusqu'à présent les hébreux célébraient leur culte sous des tentes et l'arche était déposée sous une tente (d'où la fête des tentes ou des cabanes - Souccot - célébrée en septembre qui rappelle le temps de l'Exode).

Le temple est construit afin d'accueillir en permanence l'arche d'alliance ainsi que les croyants venus célébrer le culte et lire la Parole de Dieu.

Le temple est garant d'une stabilité spirituelle, le culte est célébré dans un lieu qui est posé dans le temps, gravé dans le marbre et la pierre à l'image de la parole, soutien solide et intemporel.

Pasteur Cécile Plaâ

Ce trimestre a débuté par des rencontres œcuméniques : église de l'Emmanuel, église catholique de Mouriès, temple de Port Saint-Louis.

Nous avons médité sur la rencontre de Jésus avec la Samaritaine. Le diacre orthodoxe, dans son homélie nous a fait réfléchir aux bases de l'œcuménisme. Je cite : « L'UNITÉ DE L'ÉGLISE ne peut se reconstruire que dans la reconnaissance de nos erreurs et dans l'acceptation de nos différences. Et c'est une chance que nous n'ayons pas une pensée unique sur l'interprétation des Saintes écritures, des dogmes, de la Sainte communion, de la gouvernance de l'Église. Il nous faudra beaucoup d'humilité pour accepter et reconnaître nos diversités d'interprétation des Écritures saintes, nos différences de sensibilité dogmatique, théologique, mais.... du moment que nos Églises....., reconnues et officielles ont la même foi, que nous reconnaissons les principaux sacrements, que nous avons vraiment soif de boire à la source d'UNITÉ, alors qu'est-ce qui

nous retient : notre orgueil, nos certitudes ? »

Entraide

Le 19 avril a eu lieu le loto de l'entraide. Ce moment festif et détendu nous permet de faire mieux connaître le rôle de l'association d'Entraide dans la paroisse. Merci à toutes les personnes qui ont offert de très beaux lots, et félicitations aux gagnants.

Synode

Une petite équipe s'est formée pour préparer le prochain synode. Les préparatifs sont déjà bien avancés. Nous avons une salle pour les réunions (salle des fêtes de la maison des associations). Nous commençons à prendre des contacts pour l'hébergement des synodaux. A ce sujet, je me réjouis, car toutes les personnes que j'ai déjà contactées ont proposé une ou plusieurs chambres, étant heureuses de pouvoir aider de cette manière notre paroisse. Il nous faut encore loger 50 personnes bien que les résultats actuels soient satisfaisants ; nous vous en remercions.

**ASSEMBLÉE GÉNÉRALE Samedi 14 mars 2015 Michel Verdier**

M Müller rappelle les moments importants de 2014 avec un bon niveau d'activité dans tous les domaines reflétant le dynamisme de notre paroisse ; beaucoup de visiteurs nous envoient notre jeune génération (Conseil presbytéral, Entraide, moniteurs et monitrices, sans oublier notre pasteur). Nous avons un défi à relever en 2015 : organiser le Synode régional de novembre (sur le plan matériel, des hébergements, etc.) il espère que ce Synode donnera le signal d'un renouveau, que les liens entre paroissiens seront resserrés, qu'il y aura une influence favorable sur de nombreux secteurs dont le secteur financier, qui nous crée des soucis depuis quelques années.

L'AG a approuvé les comptes de 2014 qui se soldent par un déficit de 5 460,44 €, et a voté le budget de 2015 à hauteur de 126 605 €. Mme Malkic a lu les rapports d'orientation pour 2015 dont les principaux éléments sont : le Synode régional, les travaux et le projet de mission.

Les synodes sont des instances importantes. Leurs réflexions orientent la vie locale de nos paroisses. Nous avons besoin d'aide pour l'accueil, l'hébergement et les pauses détentes.

**Nos deux temples d'Arles et de Mouriès ont expressément besoin de rénovation.** Le CP se soucie de ne pas faire mourir ces lieux de vie spirituelle éclairant de leur petite étincelle leur environnement. L'usure du temps, et depuis 2010, deux tempêtes ont fini d'endommager sérieusement d'une part la toiture de l'édifice d'Arles occasionnant des fuites dues à l'absence de certaines tuiles et à Mouriès, le délitement de la façade sous l'effet du vent et du gel. Les travaux s'imposent : 55 000 € pour Arles et 4 800 € pour Mouriès. Nous comptons sur votre participation pour pouvoir démarquer le plus rapidement possible les chantiers de réparations.

Notre paroisse a décidé de **financer les études d'un jeune étudiant tunisien** en agronomie durable, accueilli dans la ferme Granier. Les re-

cherches portent sur des plantes qui permettraient de fertiliser des terres arables. La participation de notre paroisse fut les 14-15 février dernier, l'organisation d'un week-end : la fin d'après-midi du samedi fut consacrée à la présentation du projet par M. Coloma avec des échanges suivis d'un repas tunisien ; le lendemain après le culte et le pique-nique, les enfants de l'école biblique et du catéchisme ont écouté leurs monitrices, moniteur et notre Président, leur présenter les détails du projet de mission. Pour poursuivre cette aventure et initier les jeunes au don, chaque enfant apportera à chaque rencontre école biblique et catéchisme une pièce offrande pour participer à leur niveau au financement. Ce projet d'entraide du Défap est très riche en transmission auprès des jeunes. Il permet de penser particulièrement aux chrétiens des autres pays, d'aider les enfants à se confronter à la pauvreté, d'aborder l'écologie.

L'AG s'est terminée par une intéressante discussion en groupes sur le culte.

# Agenda

2015		JUIN
3	Me	18h Chorale
4	J	19h30 Culte et repas (étude biblique) Temple d'Arles
6	S	18h Conférence sur les Roms (ACAT) Temple d'Arles
7	D	<b>10h30 Arles © baptême</b>
9	Ma	18h Bureau
10	Me	18h Chorale
12	V	18h15 Culte à PSLDR
14	D	<b>Fête de paroisse 11h Mouriès ©</b>
17	Me	18h Chorale
18	J	14h30 Amitié-partage (chez Mme Blatière) * 19h30 CP
21	D	<b>10H30 Arles  Fête de la musique 12h Concert chorale (temple d'Arles)</b>
25	J	Repas du CP
26	V	18h30 Nuit des Veilleurs ACAT À l'Emmanuel (Arles)
28	D	<b>10h30 Arles</b>

## 20 NOVEMBRE 2014

Le CP a décidé de demander à Mme Florence Lert de réaliser le dossier de permis de construire et le plan de la toiture du temple d'Arles.

## 18 DECEMBRE 2014

Le CP prépare le Synode régional 2015. Il a été rendu compte des travaux du Synode régional d'Antibes des 14, 15 et 16 novembre 2014 (le budget 2015 a été voté avec un déficit de 26 903 €) ; les membres du synode ont examiné et se sont prononcés sur un projet de décision concernant la bénédiction des personnes et des couples hétérosexuels et homosexuels.

## 15 JANVIER 2015

Le CP a décidé d'engager une réflexion sur ce qu'est le culte et propose qu'on aborde ce thème au cours de l'Assemblée générale 2015, il décide que le bulletin de mars, avril mai 2015 sera consacré au Synode régional pour que notre paroisse s'implique dans la préparation de cet événement et à un appel aux dons pour les travaux à faire aux temples d'Arles et de Mouriès.

## 12 FEVRIER 2015

Le CP a préparé l'Assemblée générale du 14 mars 2015.  
Le pasteur Cécile Plaâ indique que le prochain bulletin paroissial sera consacré au synode régional et aux travaux à venir pour l'entretien de nos temples.

## 5 MARS 2015

Le CP a examiné les comptes de 2014 et a pris acte du déficit de 5 460,44 €, il a décidé de faire approuver par l'Assemblée générale le projet de budget de 2015 à hauteur de 126 605 €.

Il a rappelé qu'à la suite du Synode national d'Avignon, une lettre serait adressée aux paroissiens qui n'ont fait aucun don en 2013, 2014 et 2015 avec un dépliant sur les finances de l'Église, un bulletin de soutien et une enveloppe de retour.

Le CP a reparlé du week-end sur la Tunisie des 14 et 15 février 2015 qui s'est très bien déroulé.

## 26 mars 2015

Le CP a fait la synthèse des ateliers de réflexion sur le culte au cours de l'Assemblée générale du 14 mars 2015. Il a été noté que le culte est un moment privilégié car c'est un moment de ressourcement, de partage, de rencontre avec les membres de notre communauté ; la prédication est un moment important car elle permet de recevoir un message et de réfléchir, de même que la Sainte Cène qui rassemble notre communauté en souvenir du dernier repas du Christ qui nous sauve.

Il a été fait le compte-rendu de la réunion, le 14 mars 2015, du groupe inter-religieux qui est composé du pasteur Cécile Plaâ, de M. Van Migom et de pratiquants (catholique, juif et musulman) ; il s'est agi de réfléchir à la question du vivre ensemble et du dialogue entre les diverses religions au sein de la laïcité.

2015		JUILLET
2015		AOÛT
<b>Culte tous les dimanches d'été à 10h30 à Arles sauf le dimanche 5 juillet :</b>		
<i>Fête du costume</i>		
<b>9h Arles © ; 11h Mouriès ©</b>		

### Week-end à Glanum et aux Baux

C'est par un soleil radieux et un fort mistral, que nous avons débuté ce WE cathé des 16 et 17 mai à St Rémy de Provence sur le site archéologique de GLANUM.

Nous étions 10 adultes et 7 enfants, guidés par Janice LERT, spécialiste de notre belle région, à déambuler dans cette cité gréco-romaine, dont les vestiges permettent d'imaginer la vie à cette époque.

Après avoir appris ce qu'était les "Antes", découvert les 2 puits d'eau, dont la présence explique l'origine de cette cité, admiré les colonnes restantes des différents temples, déchiffré les inscriptions sur les diverses pierres, écouté avec attention les explications de notre guide, nous sommes montés sur la colline avoisinante pour avoir une vue d'ensemble de ce site admirable dans son écrin de verdure et de rochers caractérisant les Alpilles.

Notre visite s'est ensuite poursuivie au lac du Peiroou encastré entre deux falaises et terminée par un goûter, bien apprécié des enfants, sur une belle terrasse de St Rémy.

Un repas pris en commun dans la salle paroissiale du Temple d'Arles a conclu cette première journée bien remplie, riche en découvertes et en échanges culturels et conviviaux.



Texte et photos Arnaud Planchon

A peine reposés des événements de la veille, nous voilà repartis pour de nouvelles découvertes aux Baux de Provence. Débutée par le culte catéchétique dans le temple de Mouriès, unique par ses murs de pierres, nous avons poursuivi notre journée par un repas commun tiré du sac. Ensuite, nous sommes partis découvrir ou redécouvrir les Baux de Provence, mais sous un jour nouveau, grâce aux explications et informations données par Janice LERT. Nous avons ainsi pu apprendre l'importance des Baux pour les protestants.

C'est donc après un WE bien rempli que les enfants de l'école biblique et du catéchisme, mais également leurs parents, ont repris, avec une tête pleine d'histoires et d'images de notre belle Provence, le chemin de l'école pour les uns et le chemin du travail pour les autres. Grand bravo et merci à Janice pour nous avoir fait partager sa connaissance et sa passion des Alpilles.



Photos Frédérique Calizi



### ENTRAIDE

Les membres de l'association d'Entraide se sont réunis en Assemblée Générale le samedi 14 mars au Temple d'Arles.

Après validation du Compte Rendu de l'AG de l'année dernière, le Président a exposé le rapport moral de l'année 2014, une année ponctuée par nos activités habituelles (loto, cartes postales, collecte alimentaire, visites,...), mais également marquée par le décès d'un membre de notre conseil d'administration, Monique Pierson. Nous pensons tous bien à elle.

Après validation du bilan financier de l'année écoulée et du budget pour l'année 2015, le Président a donné lecture des activités de notre association pour cette année.

A noter le projet d'aider financièrement un étudiant tunisien dans la réalisation de sa thèse pour réinstaurer l'agriculture biologique auprès des exploitations agricoles au nord-ouest tunisien.

Ce projet d'aide a été décidé par la Région PACCA de notre église.

Enfin, nous avons, lors de cette AG, validé le nouveau nom de notre association qui s'appelle dorénavant : ASSOCIATION D'ENTRAIDE DE L'ÉGLISE PROTESTANTE UNIE DU PAYS D'ARLES, et modifié en conséquence nos statuts.

Qu'il me soit permis ici de remercier à nouveau toutes les personnes qui œuvrent au sein de notre association et d'appeler à nous rejoindre tous ceux qui souhaitent à leur tour, par des actions simples, des rencontres, des échanges, aider notre prochain ici ou là bas.

Arnaud Planchon

## Accueil des jeunes du catéchisme



La dernière année du catéchisme est riche en temps significatifs pour les jeunes car ils reçoivent la communion au cours du culte des Rameaux ; ils confirment/reçoivent le baptême et sont aussi accueillis comme membre de l'Église à la Pentecôte.

Cette année, nous avons pu vivre ces moments forts aux côtés de Loris Bartholo, entouré de sa famille.

Les deux cultes furent très émouvants. La chorale avait préparé des

chants pour les circonstances.

Merci à Loris d'avoir suivi toutes ces années de catéchisme avec assiduité, merci à ses parents de l'avoir accompagné à chaque dimanche catéchétique. Ce fut un grand bonheur de ponctuer ce parcours au sein de notre communauté. Cela est révélateur d'une belle confiance qui se tisse au fil des années et que nous avons entendu dans le choix du verset biblique que Loris a fait pour sa confirmation : « *Jésus lui dit : Si tu peux!... Tout est possible à celui qui croit* ». (Marc 9, 23)



Photos Max Vesson

## FAMILLE

### Services funèbres

L'Évangile de la résurrection a été annoncé lors des obsèques de :

- M. Christian Mastrantuono et Mme Heidi Dupui, le 12 mars au temple d'Arles.
- M. Pierre Tourne, le 16 mai au cimetière de Trinquette (Arles)
- M. Claude Pauc, le 20 mai à la chapelle du Sambuc.

Nos pensées et nos prières accompagnent tous leurs proches.

### Baptêmes

Nous célébrerons au cours du culte dominical au temple d'Arles, les baptêmes de :

Vincent Restivo le 7 juin  
et Louise Rolland le 19 juillet .

# FÊTE DE PAROISSE : DIMANCHE 14 JUIN 2014 TEMPLE DE MOURIÈS - SALLE MUNICIPALE

PENSEZ À GARNIR LES **STANDS** de la FÊTE PAROISSIALE de pâtisseries et confitures « Fait maison » Merci d'avance.  
Vente l'après-midi après les nombreux jeux.

10 h 30 Accueil ;  
11 h Culte avec sainte cène  
12 h apéritif (sangria et sangria enfants)  
**REPAS 12 €**  
BUFFET  
Salades et hors d'œuvres variés  
Rôtis  
Fromage - glace - café

**APPORTER**  
**Vos assiettes,**  
**couverts, pain,**  
**verres et boissons.**

Vers 14 h 30  
**Après-midi récréative**  
Nombreux jeux

**TOMBOLA**  
Premier lot : une tablette numérique,  
Divers autres lots  
Pensez à acheter vos billets

Bulletin à renvoyer pour le **7 juin**, au plus tard, afin de prévoir les différents éléments du buffet.  
**Église protestante unie du Pays d'Arles, 9 rue de la Rotonde, 13200 - ARLES**



### BULLETIN DE RÉSERVATION POUR LE REPAS DE LA FÊTE DE PAROISSE

NOM Prénom .....

Nombre d'adultes .....:  X 12, 00 € = .....

Nombre d'enfants jusqu'à 10 ans .....:  X 7, 00 € = .....

**TOTAL**  €

(Somme versée par chèque joint à l'ordre de « Église protestante unie du Pays d'Arles »)

# Le point financier

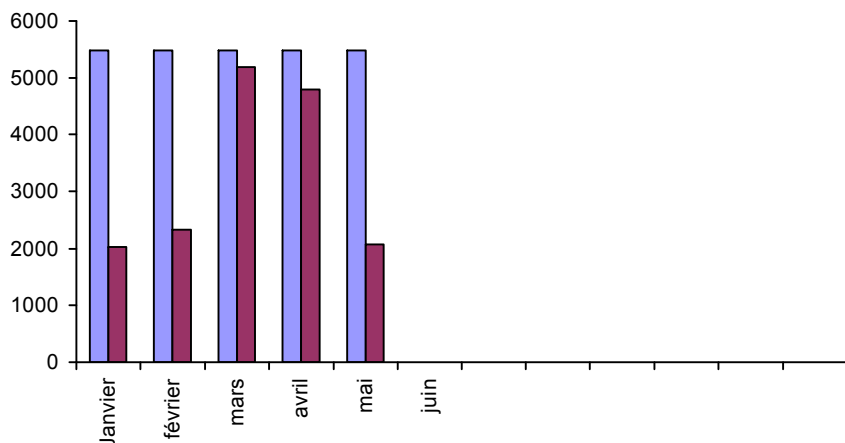
2011 = un déficit de 9 646 €

2012 = un déficit de 5 123 €

2013 = un déficit de 5 967 €

2014 = un déficit de 5 460 €

**Avec ces déficits successifs, il n'y a plus de fond de roulement, seul l'argent qui arrive chaque mois permet de payer les charges. Mobilisons-nous tous pour arriver en 2015 à des comptes en équilibre.**



**Budget mensuel idéal :  
5 482 €**

.Fin mai,  
le montant des recettes  
représente **21 326 €** .  
soit 32 % de l'année alors  
qu'il devrait être de 41 %.  
Il manque : **8800 €**  
pour assumer les dépenses

Déjà 5 mois de l'année sont passés,  
et un retard sur l'arrivée  
des recettes qui se manifeste.  
N'attendez pas  
pour faire votre don  
pour l'Église.

Christine DEMAISON,  
Trésorière du Conseil presbytéral

## APPEL AUX BONNES VOLONTÉS

## SYNODE RÉGIONAL 2015

Notre paroisse du Pays d'Arles reçoit le synode de la région Provence - Alpes - Corse - Côte d'Azur de l'Église protestante unie de France du **vendredi 20 novembre au dimanche 22 novembre 2015**.

Pour recenser dès maintenant les possibilités de logement ou d'aides, vous êtes invités à remplir le bulletin ci-contre et le renvoyer, à :

**Daniel Müller,**

9 rue de la Rotonde, 13 200 Arles

tél. 04 90 96 23 51.

Mail : Daniel1Muller2@aol.com

**Je propose mon aide** pour participer à une équipe

logistique       hébergement       pauses       accueil

Je serai disponible :  avant le synode

vendredi 20 matin       vendredi 20 après-midi

samedi 21 matin       samedi 21 après-midi       samedi 21 soirée

dimanche 22 matin       dimanche 22 après-midi

POUR CONTACTER LA COMMUNAUTÉ  
**Association culturelle de l'Église protestante unie du Pays d'Arles**  
**Président du conseil presbytéral** : Daniel Müller  
5 rue Marius Feuillas, 13200 Arles. Tel 04 90 96 23 51  
**Pasteur** : Cécile Plaâ, 9 rue de la Rotonde, Arles  
Tel 04 90 96 38 57, E-mail : plaacecile8@gmail.com  
**Trésorière** : Christine Demaison, chemin du Mas du Juge,  
13103 St-Étienne-du-Grès. Tel 04 90 49 15 51  
Chèques à l'ordre de « **Église Protestante Unie du Pays d'Arles** » (EPUPA)  
CCP MARSEILLE n° 1943 - 47 L

**Association d'Entraide** : Arnaud Planchon - président, Janice Lert - trésorière  
chèque Banque Populaire Compte n° 05 619 015 088  
**Correspondante d'Échanges, magazine réformé de la Région** : Nathalie Monteux  
**Correspondant Mission DEFAP** : Michel Verdier      **Synode** : Frédéric Van Migom  
**Journal** : Mise en page Max Vesson - S'inscrire (ms.vesson@orange.fr) pour réception  
du journal en couleurs par internet (objet : envoi bulletin paroissial) ce qui  
fera faire des économies à notre paroisse. Si votre adresse Mail change, signa-  
lez-le s'il vous plaît. Merci.  
**Guillaume Demaison** : webmaster      <http://www.arles-protestants.fr/>